

NOTICE D'INSTALLATION

CESI pressurisé



Téléchargez la version digitale.

SOMMAIRE

Avant l'installation	4
Outils nécessaires	4
Équipements nécessaires	4
Consignes de sécurité	5
Composition kit	6
Composants par défaut.....	6
Composants en option.....	7
Références concernées par la notice	8
Les kits CESI pressurisés.....	8
Raccordement hydraulique	9
Schéma de principe	9
Raccordement eau sanitaire et montage résistance.....	9
Raccordement station solaire.....	10
Principe de raccordement 1 échangeur	11
Principe de raccordement 2 échangeurs	11
Le ballon	12
Raccords tubes inox annelé.....	14

SOMMAIRE

Câblage électrique	15
Régulateur DeltaSol CS/2.....	15
Régulateur DeltaSol AL EHE.....	19
Mise en service	23
Manipulation des vannes à clapet.....	23
Focus sur les clapets intégrés.....	23
Mise en eau - remplissage ballon.....	24
Remplissage du circuit solaire.....	25
Réglage du circulateur solaire	27
Paramétrage du régulateur.....	28
Maintenance	29
Préconisations.....	29
Maintenance courante réalisable par l'utilisateur.....	29
Maintenance courante de l'installateur.....	30
Contrôle du caloporteur.....	33
Guide d'utilisation	34
Maintenance.....	34
Départ en vacances.....	34
Annexes techniques	35
Stations solaires.....	35
Mitigeur thermostatique 1.....	38
Mitigeur thermostatique 2.....	42
Groupe de sécurité.....	42
Résistance électrique.....	43

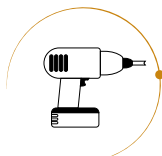
AVANT L'INSTALLATION

OUTILS NÉCESSAIRES

Pour réaliser le montage, il est nécessaire d'avoir les outils suivants* :

Une perceuse ou un perforateur

Avec une mèche de Ø6, 8 et 9 mm



Une clé plate

de 13 mm
(de 29 et 32 pour les raccords)

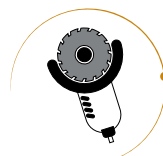


Une clé à pipe ou à cliquet

de 13 mm



Une disqueuse / meuleuse



Une massette



ÉQUIPEMENTS NÉCESSAIRES

Pour réaliser le montage, il est nécessaire d'avoir les équipements suivants* :

Gants anti-coupures



Casque de chantier

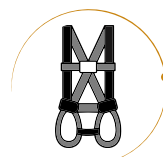


Chaussures de sécurité



Matériel de travail en hauteur

harnais / longe



* Ces outils et équipements ne sont pas fournis dans le kit d'installation

AVANT L'INSTALLATION

CONSIGNES DE SÉCURITÉ

PRÉCAUTIONS
SERRER LES VIS AU MAXIMUM
SEULEMENT À LA FIN DU MONTAGE !



**LES ARRÊTES DES SUPPORTS
PEUVENT ÊTRE COUPANTES :
LE PORT DES GANTS ANTI
COUPURES EST OBLIGATOIRE**

Formation et vérification des compétences du personnel

Votre personnel :

- Doit être apte à travailler en hauteur et à utiliser le matériel (habilitations adéquates),
- Ne doit pas intervenir seul,
- Doit avoir pris connaissance des lieux,
- Doit avoir compris les consignes,
- Doit avoir été informé des points d'ancrage s'il y en a.

Préparer l'intervention :

- Étudier l'environnement de travail : circulation, absence lignes haute tension à proximité de la toiture,
- Protéger l'environnement de travail & baliser le chantier,
- Choisir un moyen d'accès sécurisé à la toiture,
- Ne pas utiliser une échelle comme poste de travail,
- Vérifier régulièrement l'état du matériel et des accessoires,
- Tenir compte des conditions climatiques le jour du chantier,
- Privilégier les dispositifs de sécurité collectifs,
- Porter les équipements de protection individuels adaptés,
- S'assurer du bon état de la toiture,
- Si présence de lignes électriques, faire neutraliser ou isoler par les services compétents.

Entretien des systèmes d'arrêt de chutes :

Les systèmes d'arrêt de chutes doivent être stockés à l'abri de l'humidité, des UV, de la poussière, des produits chimiques... Ils peuvent être stockés dans des sacs prévus à cet effet. L'employeur doit tenir le registre de sécurité, sur lequel doit figurer : la date d'achat du matériel, l'utilisateur, les périodes d'utilisation, l'historique des incidents rencontrés, les dates de vérification... Il est préconisé de changer les EPI au bout de la durée d'utilisation établie par le fabricant.

COMPOSITION KIT

COMPOSANTS PAR DÉFAUT

Ballon

Avec cuve en acier émaillé simple ou double échangeur selon référence.
Quantité : selon kit



Accessoires ballon

Accessoires hydrauliques ballon (bouchons, doigts de gants)
quantité : selon ballon



Vase d'expansion

Quantité : 1 par kit



Notice

Quantité : 1 livret



Groupe de sécurité

Quantité : 1 / ballon



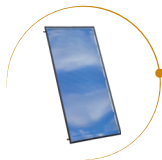
Liquide caloporteur

Prêt à l'emploi (-25°C)
Quantité : selon dispositif



Capteur(s) solaire(s)

Quantité : selon kit



ou



Station solaire

Quantité : 1



ou



Régulateur solaire

Quantité : 1



ou



Sondes PT1000

Quantité : selon kit



COMPOSITION KIT

COMPOSANTS EN OPTION

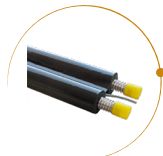
Appoint électrique

Quantité : 1 / ballon



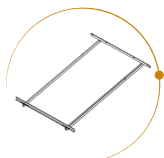
Liaison bitube

Liaison bitube inox annelé préisolée
avec câble de sonde
Quantité : selon demande



Support capteur(s)

En acier Magnelis®
Quantité : selon kit



Mitigeur thermostatique

Quantité : 1 / ballon



Raccords hydrauliques

Quantité : fonction du kit



ou



RÉFÉRENCES CONCERNÉES PAR LA NOTICE

LES KITS CESI PRESSURISÉS

Modèle	CESI 202	CESI 203	CESI 204	CESI 304
Réf. Kit CESI, ballon simple échangeur	XCESI202WD2	XCESI203WD2	XCESI204WD2	XCESI304WD2
Réf. Kit CESI, ballon double échangeur	XCESI202WWD2	XCESI203WWD2	XCESI204WWD2	XCESI304WWD2
Capacité totale du ballon (litres)	191	191	191	289
Surface Capteurs (m²)	2	2.5	4	4

Ballon (voir fiches produits pour les caractéristiques techniques complètes)

Référence du Ballon simple échangeur	BVE0200W	BVE0200W	BVE0200W	BVE0300W
Référence du Ballon double échangeur	BVE0200WW	BVE0200WW	BVE0200WW	BVE0300WW

Capteur(s) (voir fiche produit pour les caractéristiques techniques complètes)

Nombre de capteurs	1	1	2	2
Série	C2000	C2500	C2000	C2000
Dim. totale capteurs (mm)	1015 x 2033	1245 x 2033	2076 x 2033	2076 x 2033

Modèle	CESI 305	CESI 306	CESI 506	CESI 507
Réf. Kit CESI, ballon simple échangeur	XCESI305WD2	XCESI306WD2	XCESI506WD2	XCESI507WD2
Réf. Kit CESI, ballon double échangeur	XCESI305WWD2	XCESI306WWD2	XCESI506WWD2	XCESI507WWD2
Capacité totale du ballon (litres)	289	289	452	452
Surface Capteurs (m²)	5	6	6	7.5

Ballon (voir fiches produits pour les caractéristiques techniques complètes)

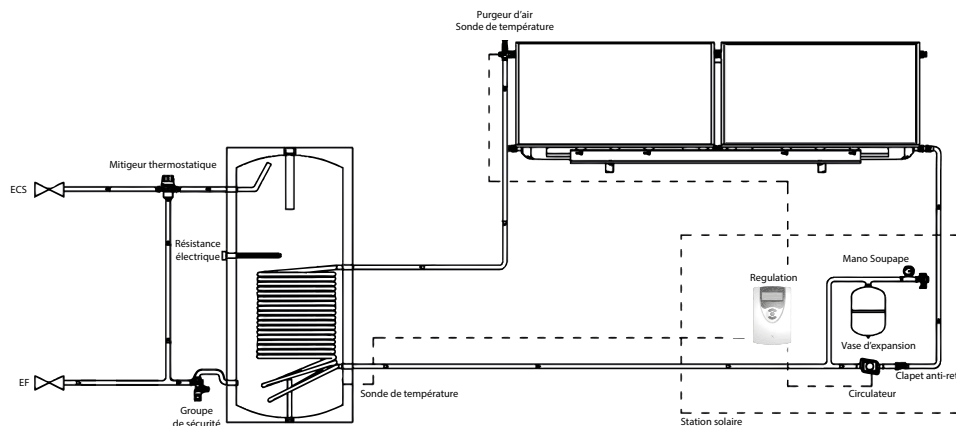
Référence du Ballon simple échangeur	BVE0300W	BVE0300W	BVE0500W	BVE0500W
Référence du Ballon double échangeur	BVE0300WW	BVE0300WW	BVE0500WW	BVE0500WW

Capteur(s) (voir fiche produit pour les caractéristiques techniques complètes)

Nombre de capteurs	2	3	3	3
Série	C2500	C2000	C2000	C2500
Dim. totale capteurs (mm)	2536 x 2033	3137 x 2033	3137 x 2033	3735 x 2033

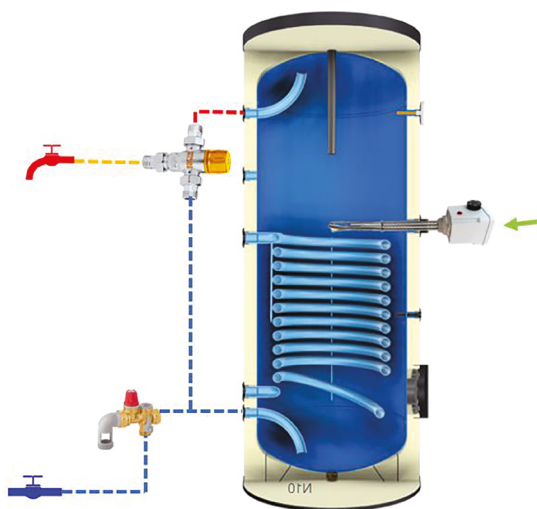
RACCORDEMENT HYDRAULIQUE

SCHÉMA DE PRINCIPE



RACCORDEMENT EAU SANITAIRE (ECS) ET MONTAGE RÉSISTANCE

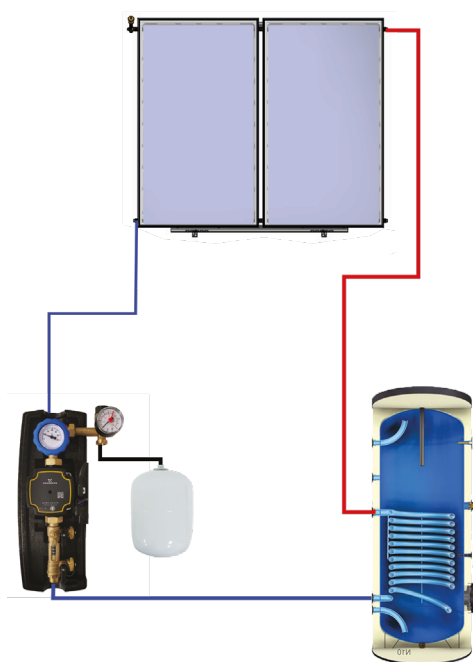
Bien penser à relier l'évacuation du groupe de sécurité à l'égout.



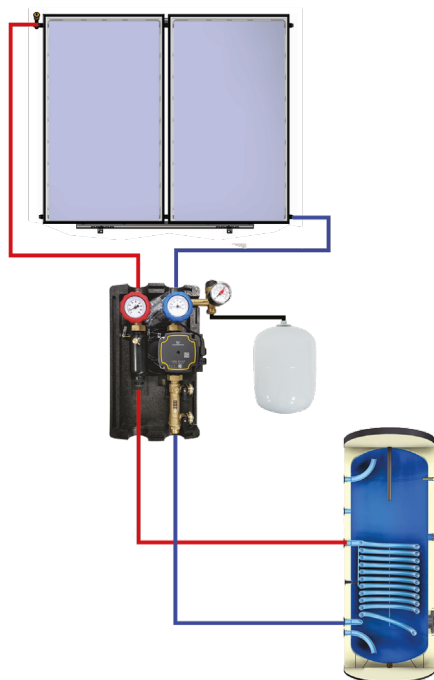
RACCORDEMENT HYDRAULIQUE

RACCORDEMENT STATION SOLAIRE

STATION 1 VOIE



STATION 2 VOIES



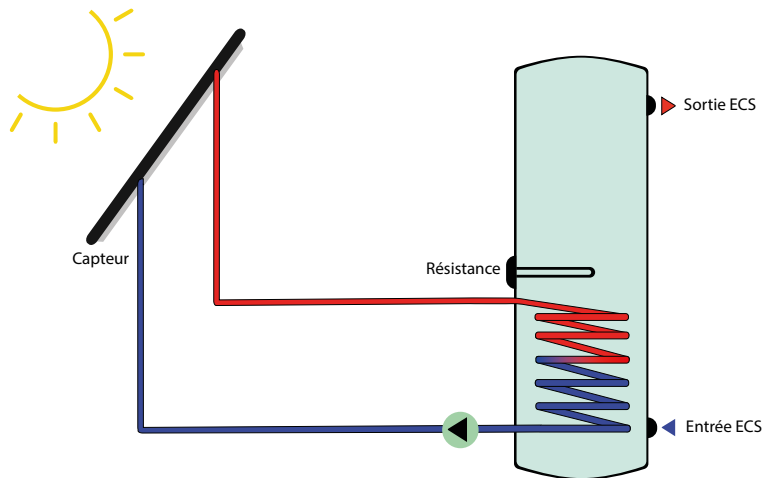
La station solaire doit être installée exclusivement en intérieur. La station ne doit pas être soumise à une température trop élevée, comme c'est le cas, par exemple, lors du soudage ou du brasage : la station solaire doit être montée après ces travaux.

Avant le montage de la station solaire, l'installation doit être rincée et il faut s'assurer que le fluide introduit dans l'installation n'endommage pas les éléments de la station solaire.

La station est conçue pour un montage mural en position verticale.

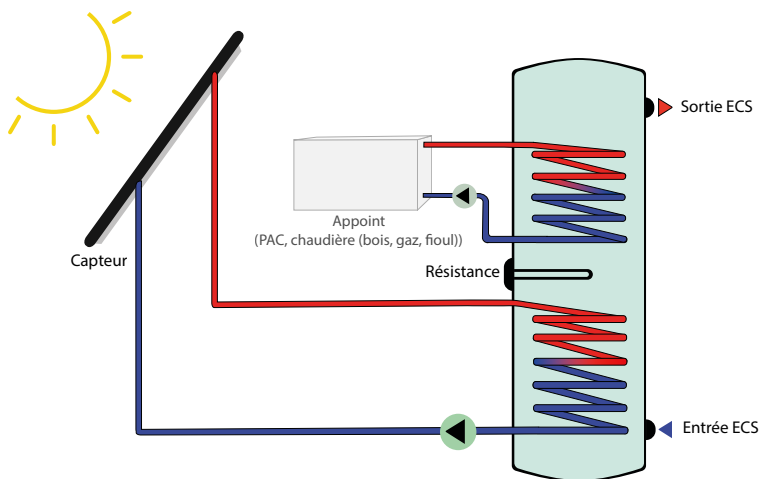
RACCORDEMENT HYDRAULIQUE

PRINCIPE DE RACCORDEMENT 1 ÉCHANGEUR



▲ Schéma de principe. Ceci n'est pas un plan d'exécution

PRINCIPE DE RACCORDEMENT 2 ÉCHANGEURS



▲ Schéma de principe. Ceci n'est pas un plan d'exécution

RACCORDEMENT HYDRAULIQUE

LE BALLON

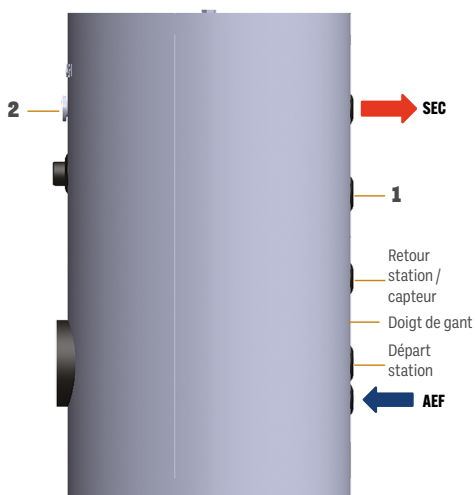
Les kits Sirius sont livrés avec un ensemble de raccords et accessoires hydrauliques permettant d'interfacer le ballon avec le circuit solaire.

Les bouchons nécessaires à la fermeture des trous supplémentaires du ballon sont également fournis.

Les doigts de gants utiles pour positionner les sondes

nécessaires à la régulation du système solaire sont également fournies.

Les quantités et dimensions d'accessoires hydrauliques varient en fonction du modèle de ballon et donc du kit acheté.



AEF Alimentation eau froide
SEC Sortie eau chaude

VISSER LES DIFFÉRENTS
RACCORDS ET BOUCHONS EN
APPLIQUANT DE LA FILASSE OU
UN JOINT LIQUIDE

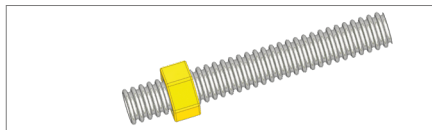


POUR L'ÉTANCHÉITÉ
DES RACCORDS
NE PAS UTILISER
DE RUBAN TEFLON

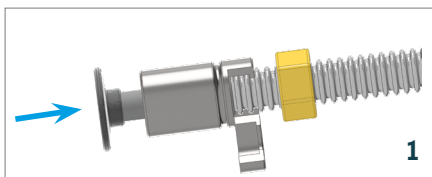
RACCORDEMENT HYDRAULIQUE

RACCORDS TUBE INOX ANNELÉ - RACCORDS À VISSER

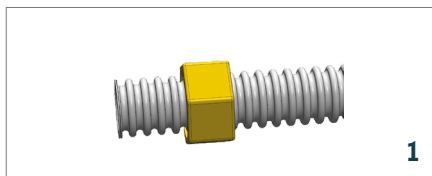
Couper le tuyau à la longueur souhaitée + 10mm.
Placer l'écrou sur le tuyau, en prenant soin d'orienter le filetage vers l'extrémité du tuyau.



Écraser l'extrémité à l'aide de l'outil spécifique. Pour une meilleure résistance, il est fortement conseillé d'écraser 2 anneaux en même temps, comme présenté sur l'illustration ci-dessous.



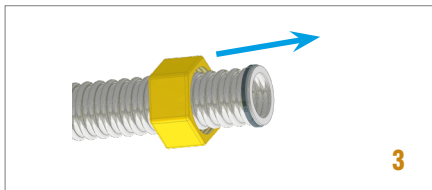
Aplatir les bavures sur l'extrémité jusqu'à avoir une surface plane et lisse, afin qu'elles ne coupent pas le joint fibre.



Placer ensuite la bague dans le creux juste derrière la partie écrasée, et rabattre les côtés, suivant l'illustration ci-dessous.



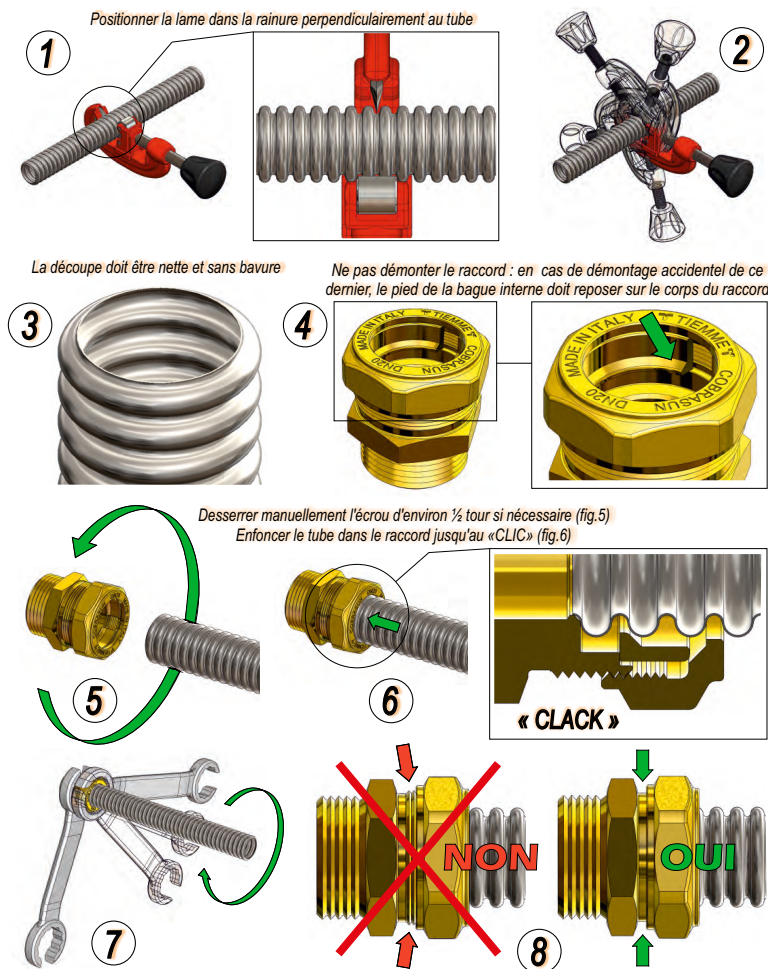
Tirer l'écrou jusqu'à ce qu'il vienne en butée de la bague, y insérer 1 ou 2 joints fibres haute température, raccorder le tuyau en faisant tourner l'écrou libre.



RACCORDEMENT HYDRAULIQUE

RACCORDS TUBE INOX ANNELÉ RACCORDS À COMPRESSION

Ces raccords ne nécessitent aucun joint. Il s'agit d'une étanchéité métal / métal.



CÂBLAGE ÉLECTRIQUE

REGULATEUR DELTASOL CS/2 (CF NOTICE FABRICANT)



AVERTISSEMENT ! Choc électrique !

**Lorsque le boîtier est ouvert, des composants sous tension sont accessibles !
Débranchez l'appareil du réseau électrique avant de l'ouvrir !**

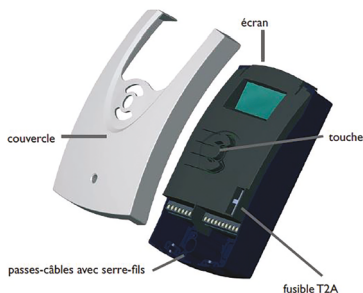
Des champs électromagnétiques trop élevés peuvent perturber le fonctionnement de l'appareil. Veillez à ne pas exposer ce dernier ni le système à des champs électromagnétiques trop élevés.

Réalisez le montage de l'appareil dans une pièce intérieure sèche. Si l'appareil n'est pas équipé d'un câble d'alimentation et d'une prise secteur, l'appareil doit pouvoir être séparé du réseau électrique par le biais d'un dispositif supplémentaire (avec une distance minimum de séparation de 3 mm sur tous les pôles) ou par le biais d'un dispositif de séparation (fusible), conformément aux règles d'installation en vigueur.

Lors de l'installation, veillez à maintenir le câble de connexion au réseau électrique séparé des câbles des sondes.

Pour fixer le régulateur au mur, effectuez les opérations suivantes :

- Dévissez la vis cruciforme du couvercle et détachez celui-ci du boîtier en le tirant vers le haut.
- Marquez un point d'accrochage sur le mur, percez un trou et introduisez-y la cheville et la vis correspondante (fournies avec le matériel de montage).
- Accrochez le boîtier du régulateur sur la vis de fixation. Marquez le point de fixation inférieur pour l'attache (la distance entre les deux trous doit être égale à 130 mm).
- Introduisez la cheville dans le trou.
- Accrochez le régulateur à la vis supérieure et fixez-le au mur avec la vis inférieure.
- Effectuez toutes les connexions électriques selon le plan de connexion (cf page 6).
- Remplacez le couvercle sur le boîtier.
- Vissez le boîtier avec la vis correspondante.



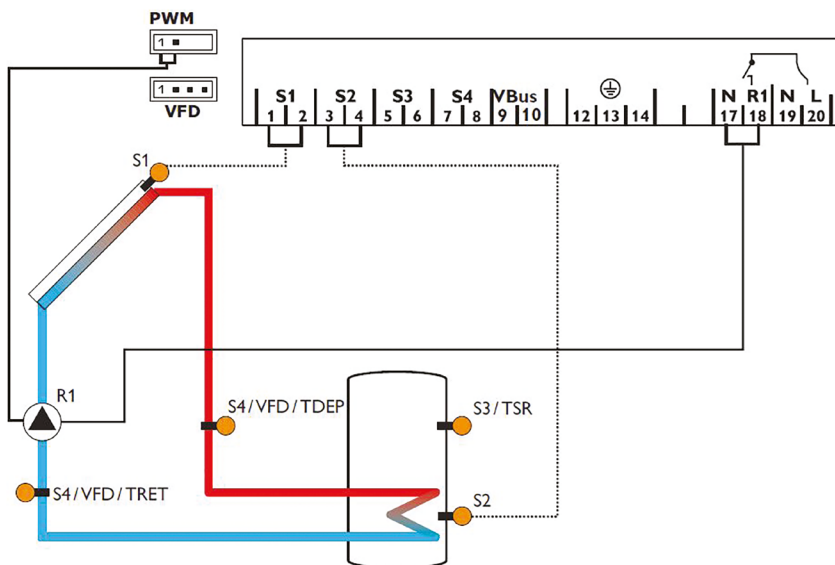
CÂBLAGE ÉLECTRIQUE

ATTRIBUTION DES RELAIS ET DES SONDES

Le régulateur calcule la différence de température entre la sonde capteur S1 et la sonde réservoir S2. Dès que cette différence est supérieure ou égale à la valeur d'activation préétablie (DT O), la pompe solaire (R1) se met en marche et le réservoir est chauffé jusqu'à ce que sa température atteigne la valeur de désactivation prédéfinie (DT F) ou sa

température maximale (R MX).

Les sondes S3 et S4 peuvent être connectées en option. S3 peut également s'utiliser comme sonde de référence de l'option arrêt d'urgence du réservoir (ORLI). Lorsque l'option bilan calorimétrique (OCAL) est activée, les sondes S4 et VFD s'utilisent comme sonde de départ ou de retour.



CÂBLAGE ÉLECTRIQUE

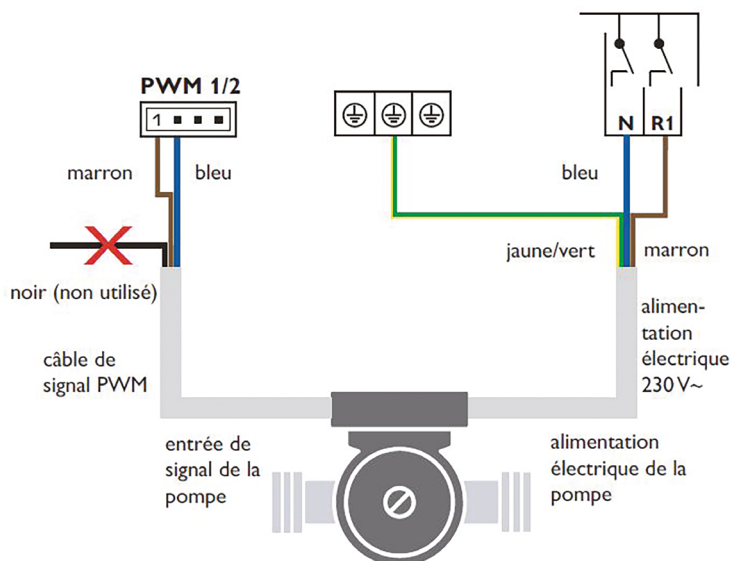
SONDE GRUNDFOS DIRECT SENSOR™ VFD

Le régulateur est doté d'une entrée pour les sondes Direct Grundfos™ (VFD) pour mesurer la température. La connexion s'effectue à travers la borne VFD.

SORTIE PWM

Le réglage de vitesse d'une pompe HE s'effectue à travers un signal PWM. La pompe doit être connectée à la fois à un relais et à la sortie PWM du régulateur. L'alimentation électrique de la pompe à haut rendement s'effectue en

activant et désactivant le relais. Les deux broches du côté gauche de la prise PWM sont la sortie de commande pour les pompes dotées d'une entrée de commande PWM.



PWM



1 2

1 = sortie PWM 1, signal de commande

2 = sortie PWM 1, GND

CÂBLAGE ÉLECTRIQUE

PILOTAGE DE LA RÉSISTANCE D'APPOINT ÉLECTRIQUE

Le régulateur DeltaSol CS/2 ne permet pas de piloter la résistance d'appoint électrique.

Avec un régulateur DeltaSol CS/2, la résistance électrique d'appoint doit posséder son propre thermostat ou sa propre régulation.

Pour piloter la résistance électrique d'appoint avec le régulateur solaire, il faut utiliser une référence différente:

- Le régulateur CS/4 possède un relais de commande qui permet de piloter un relais de puissance externe.

- Le régulateur AL EHE, particulièrement bien adapté à cet usage, intègre un relais de puissance permettant de piloter une résistance électrique de 3 kW. La résistance peut être déclenchée uniquement pendant les plages horaires du tarif heure creuse par exemple.



AVERTISSEMENT !

**Le régulateur CS/2 ne permet pas de piloter une résistance électrique d'appoint.
La résistance électrique doit posséder son propre thermostat et sa propre régulation.**

CÂBLAGE ÉLECTRIQUE

RÉGULATEUR DELTASOL AL EHE (CF NOTICE FABRICANT)



AVERTISSEMENT ! Choc électrique !

Lorsque le boîtier est ouvert, des composants sous tension sont accessibles !

Débranchez l'appareil du réseau électrique avant de l'ouvrir !

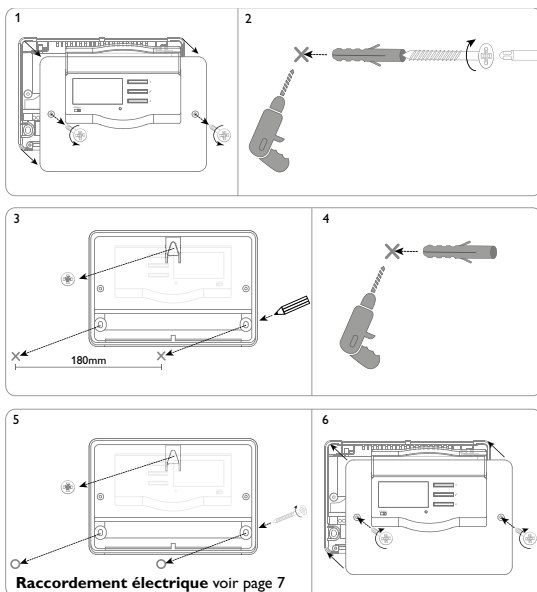
Des champs électromagnétiques trop élevés peuvent perturber le fonctionnement de l'appareil. Veillez à ne pas exposer ce dernier ni le système à des champs électromagnétiques trop élevés.

Réalisez le montage de l'appareil dans une pièce intérieure sèche.

Si l'appareil n'est pas équipé d'un câble d'alimentation et d'une prise secteur, l'appareil doit pouvoir être séparé du réseau électrique par le biais d'un dispositif supplémentaire (avec une distance minimum de séparation de 3 mm sur tous les pôles) ou par le biais d'un dispositif de séparation (fusible), conformément aux règles d'installation en vigueur.

Lors de l'installation, veillez à maintenir le câble de connexion au réseau électrique séparé des câbles des sondes.

1. Dévissez les vis cruciformes du couvercle et détachez celui-ci du boîtier en le tirant vers le haut.
2. Marquez un point d'accrochage sur le mur, percez un trou et introduisez-y la cheville et la vis correspondante (fournies avec le matériel de montage).
3. Accrochez le boîtier du régulateur sur la vis de fixation. Marquez les points de fixation inférieurs et percez les trous correspondants (la distance entre les deux trous doit être égale à 180 mm).
4. Introduisez les chevilles dans les trous.
5. Accrochez le régulateur à la vis supérieure et fixez-le au mur avec les vis inférieures.
6. Effectuez toutes les connexions électriques selon le plan de connexion.
7. Remplacez le couvercle sur le boîtier.
8. Vissez le boîtier avec les vis correspondantes.



CÂBLAGE ÉLECTRIQUE

ATTRIBUTION DES RELAIS ET DES SONDES

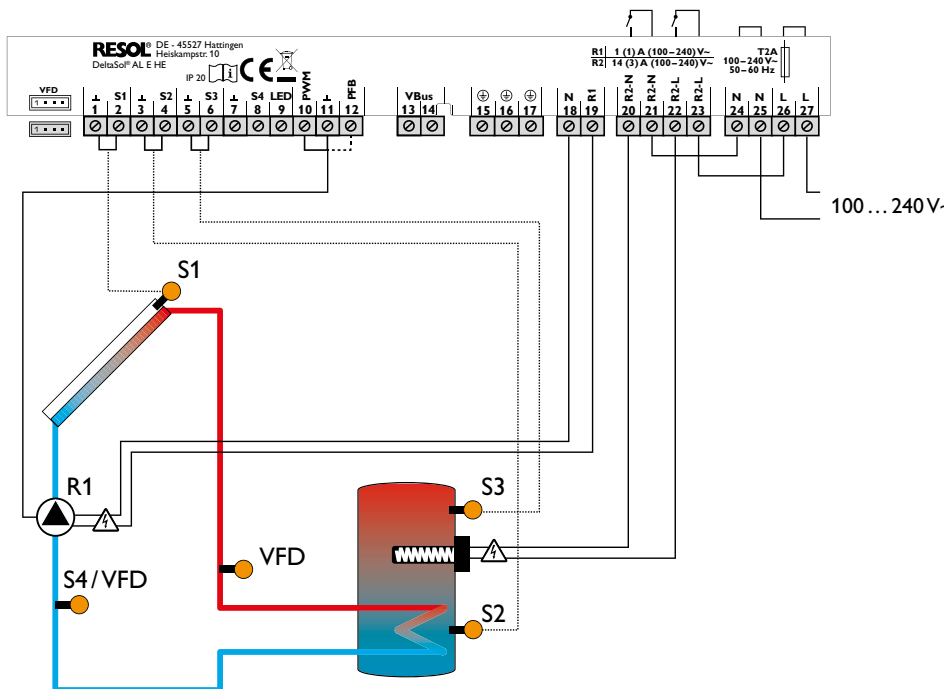
Le régulateur calcule la différence de température entre la sonde capteur S1 et la sonde réservoir S2. Dès que cette différence est supérieure ou égale à la valeur d'activation préétablie (DT O), la pompe solaire (R1) se met en marche et le réservoir est chauffé jusqu'à ce que sa température atteigne la valeur de désactivation prédéfinie (DT F) ou sa température maximale (R MX).

La sonde S3 s'utilise pour réaliser la fonction thermostat. Cette fonction active R2 pour le chauffage d'appoint lorsque la température mesurée par S3 atteint la valeur d'activation du thermostat (TH O). Cette fonction peut se programmer

avec 3 plages horaires.

La sonde S3 peut également s'utiliser comme sonde de référence de la désinfection thermique (OTD) ou de l'option arrêt d'urgence du réservoir (ORLI).

La sonde S4 peut être connectée en option. Le bilan calorimétrique utilise les sondes S1 et S2 ou S1 et VFD ou VFD et S4 comme sonde de départ ou de retour.



CÂBLAGE ÉLECTRIQUE

SONDE GRUNDFOS DIRECT SENSOR™ VFD

Le régulateur est doté d'une entrée pour les sondes Direct Grundfos™ (VFD) pour mesurer la température. La connexion s'effectue à travers la borne VFD (en bas à gauche).

SORTIE PWM

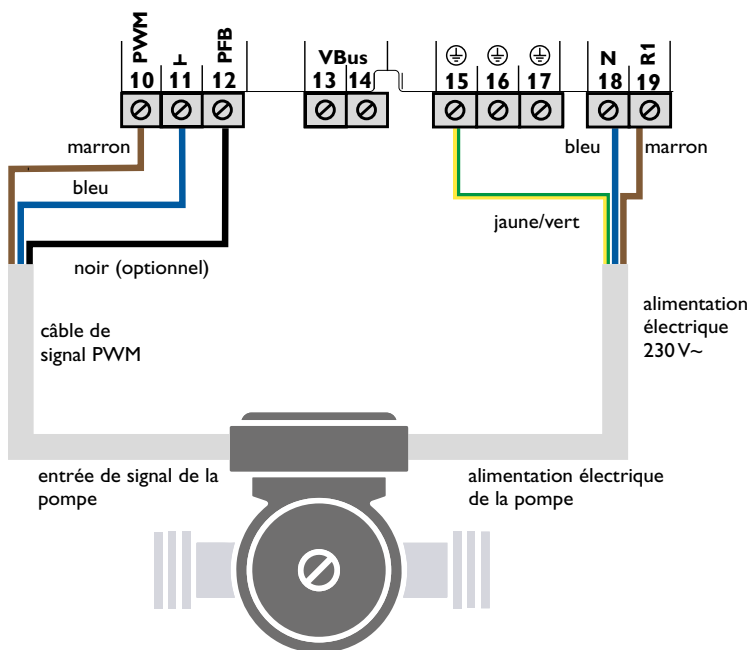
Le réglage de vitesse d'une pompe HE s'effectue à travers un signal PWM. La pompe doit être connectée à la fois à un relais et à la sortie PWM du régulateur. L'alimentation électrique de la pompe à haut rendement s'effectue en activant et désactivant le relais correspondant.

La borne PFB est une interface pour une pompe HE à signaux bidirectionnels.

10 Sortie PWM, signal de commande

11 PWM, GND

12 Entrée PWM, signal feedback



CÂBLAGE ÉLECTRIQUE

PILOTAGE DE LA RÉSISTANCE D'APPOINT ÉLECTRIQUE

Le régulateur AL EHE, particulièrement bien adapté à cet usage, intègre un relais de puissance permettant de piloter une résistance électrique de 3 kW.

La résistance peut être déclenchée uniquement pendant les plages horaires du tarif heure creuse, par exemple.
Voir notice du fabricant pour le paramétrage des plages horaires.

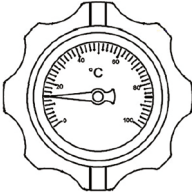
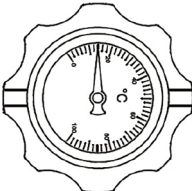
NB : Pour ce type de connexion l'alimentation de la résistance électrique s'effectue directement à travers le raccordement au réseau.

MISE EN SERVICE

MANIPULATION DES VANNES À CLAPET

Pour la mise en service de l'installation solaire, s'assurer que les deux vannes sont bien en position ouverte.

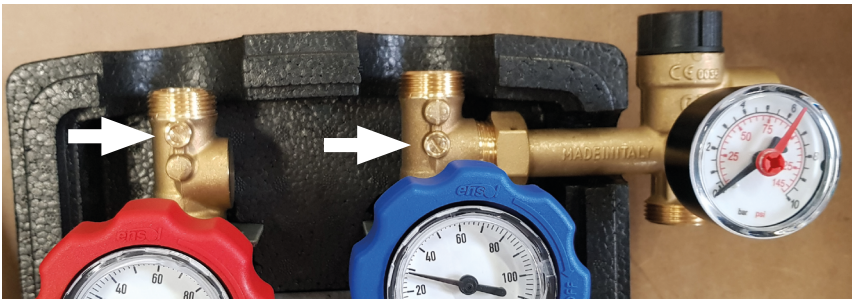
POSITIONNEMENT DU THERMOMÈTRE PAR RAPPORT À LA VANNE

	Angle 0°	Fonctionnement normal - vanne à clapet ouverte
	Angle 90°	Entretien - vanne à clapet fermée

NB: Une position à 45 ° permet d'inhiber les clapets anti retour.

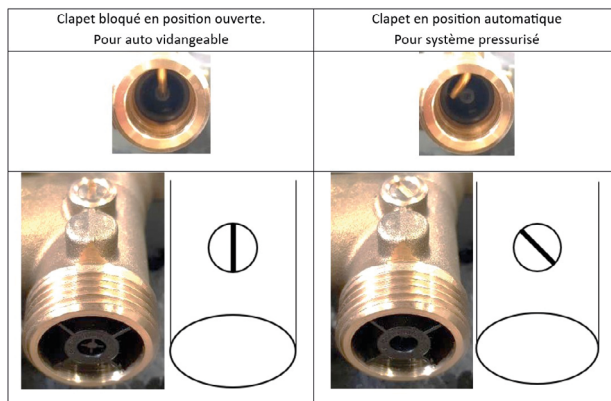
FOCUS SUR LES CLAPETS INTÉGRÉS

Sur certaines stations solaires, les clapets peuvent être ouverts ou fermés manuellement à l'aide d'une petite vis. Il convient d'aligner l'empreinte de la vis avec la canalisation pour forcer l'ouverture du clapet.



MISE EN SERVICE

Pour une installation auto-vidangeable il convient de bloquer les clapets en position ouverte pour assurer un écoulement du caloporteur par gravité lors de l'arrêt du circulateur.

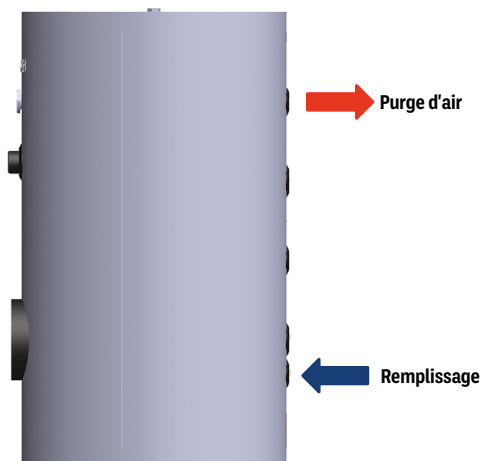


MISE EN EAU - REMPLISSAGE DU BALLON

Le remplissage en eau sanitaire du ballon se réalise par l'arrivée d'eau froide en partie basse du ballon.

Il faut également laisser la sortie d'eau chaude en point haut ouverte de manière à laisser l'air contenu dans le ballon s'échapper.

Dès que l'eau s'approche de la sortie, connecter le ballon au réseau d'eau chaude de la maison et finir de purger le ballon en ouvrant l'eau chaude à un robinet de la maison (cuisine, salle de bain...).



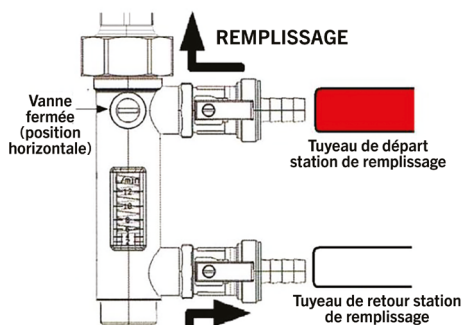
MISE EN SERVICE

REPLISSAGE DU CIRCUIT SOLAIRE

- Le remplissage doit être effectué pendant les périodes sans rayonnement solaire ou à capteurs recouverts.
- Les capteurs ne doivent pas être chauds lors de la vidange de l'installation.

UTILISER UNE STATION DE REPLISSAGE

- Pour le remplissage et la purge de l'installation solaire, il est possible d'utiliser une station de remplissage externe comprenant une pompe et une réserve de fluide.
- Verser le liquide solaire uniquement dans un récipient propre de la station de remplissage/de détente/de purge de l'installation solaire.
- Enlever l'air du tuyau dans la station de remplissage/de rinçage/de purge des installations solaires.
- Raccordez le tuyau de la station de remplissage au débitmètre de la station comme indiqué ci-contre.



PROCÉDURE DE REPLISSAGE

- Fermez la vanne sur le débitmètre de sorte que l'index sur la vanne à sphère du débitmètre soit en position horizontale (voir figure).
- Raccordez le tuyau de retour (vidange) au débitmètre comme indiqué sur la figure.
- Mettez la pompe en marche et ouvrez la vanne d'arrêt sur le départ et le retour du débitmètre.
- Surveillez le niveau de glycol dans le réservoir de la station de remplissage, ajoutez-en si nécessaire.
- Le pompage du fluide solaire doit durer au moins 30 minutes, jusqu'à ce que dans le tuyau transparent de retour du fluide connecté à la station de remplissage ne montre aucune bulle d'air s'écoulant et que le glycol soit clair.
- Pendant ce temps, vous pouvez vérifier l'étanchéité du système au niveau des capteurs et du local technique.

NIVEAU DE PRESSION

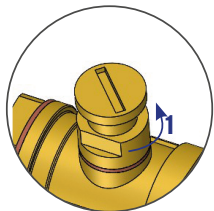
- Après l'évacuation de l'air de l'installation solaire (dégazer et purgeur), fermez la vanne sur le retour de manière à faire monter le circuit solaire en pression. Surveiller le niveau de pression à l'aide du manomètre présent sur la station solaire.
- Syrius recommande les valeurs de pression suivantes:

$$P_{\text{circuit solaire}} = \frac{\text{Hauteur entre manomètre et capteur}}{10} + 2 \text{ bar}$$

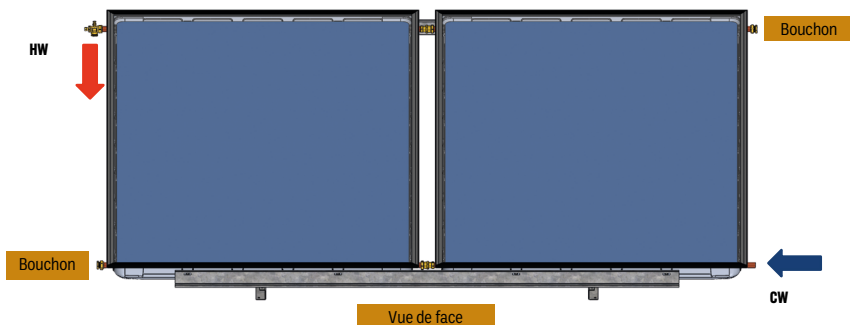
$$P_{\text{gonflage vase}} = P_{\text{circuit solaire}} - 0,5 \text{ bar}$$

- Veiller également à ce que la pression du réseau d'eau sanitaire soit supérieure à la pression du circuit solaire de manière à éviter tout risque de fuite du glycol vers l'eau sanitaire en cas de percage de l'échangeur.
- Déconnecter les tuyaux de la station de remplissage, tourner la vanne de réglage du débit en position verticale, sceller les vannes d'arrêt sur le débitmètre.

MISE EN SERVICE



- Après la mise sous pression, contrôler la purge en sortie des capteurs. Pour cela dévisser le volant d'un quart de tour, dès que le liquide caloporteur sort, fermer en revissant le volant du purgeur.
- Attention, risque de brûlure. Cette action doit être effectuée pendant les périodes sans rayonnement solaire ou capteurs couverts (Température < 30°C).



RISQUE DE BRÛLURE !
Vapeur et fluide caloporteur brûlant !

Pour une bonne protection de l'installation, contrôler son circuit tous les ans, afin de vérifier l'antigel et la valeur PH.

VÉRIFIER L'ANTIGEL

Remplacez ou rajoutez du fluide caloporteur le cas échéant
Valeur de référence -25° C à -30° C

VÉRIFIER LA VALEUR pH

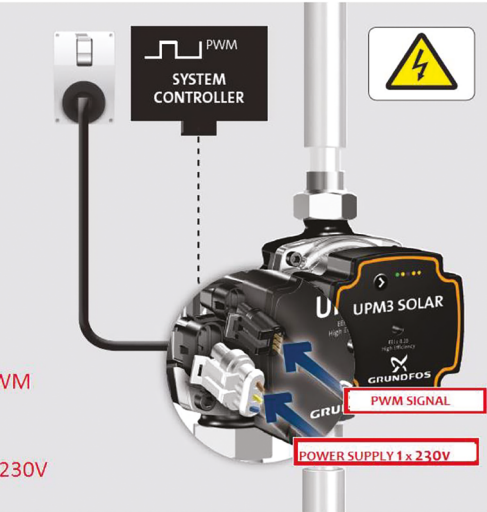
Valeur de référence pH 7,5
Si valeur ≤ pH 7, changez le fluide.

CONTRÔLER VISUELLEMENT LES CAPTEURS

MISE EN SERVICE

RÉGLAGE DU CIRCULATEUR SOLAIRE

FONCTIONNEMENT AVEC VARIATION DE VITESSE PAR SIGNAL PWM



Avec la commande PWM, la pompe fonctionnera en mode d'économie d'énergie et optimisera les performances solaires. Dans ce cas, connectez les deux fils fournis au groupe de la pompe (voir figure ci-dessous).

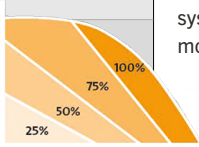
ATTENTION :
L'absence de signal PWM en provenance du contrôleur ou l'absence de sa connexion empêchera la pompe de fonctionner !

ÉTAT DE FONCTIONNEMENT DE LA POMPE

STATUT DES OPÉRATIONS	
	0% < P1 < 33%
	33% < P1 < 66%
	66% < P1 < 100%
	mode PWM
STATUT DES ERREURS	
	rotor verrouillé
	perte de tension
	électronique endommagée

Les diodes placées sur la face avant de la pompe permettent de vérifier le mode de fonctionnement de la pompe ainsi que les messages d'erreur.

Pour un fonctionnement optimal du système, il convient de sélectionner le mode PWM.



Les réglages sont automatiquement sauvegardés après 10sec sans manipulation du bouton.

MISE EN SERVICE

PARAMÉTRAGE DU RÉGULATEUR

MISE EN SERVICE

Lors de la première mise sous tension du régulateur, il est conseillé de suivre la procédure de "Mise en service" décrite dans la section 5 du manuel du fabricant.

PARAMÉTRAGE

Le paramétrage du régulateur est parfaitement décrit dans la notice du fabricant.

Chaque installation est différente et chaque installateur est libre de paramétrer l'installation solaire selon son expérience et les demandes spécifiques de son client.
Pour les paramètres les plus courants, Syrius préconise utilisation des paramètres suivants:

Paramètres généraux (exemples de réglages)			
Description	Référence	Valeur	Commentaire
Température max réservoir (°C)	RMX	80	
Concentration glycol (%)	GEL%	40	
Configuration auto-vidangeable	ODB	ON/OFF	ON si système auto-vidangeable
Action relais 1	MAN1	AUTO	
Action relais 1	MAN2	AUTO	

Paramètres refroidissement nocturne (exemples de réglages)		
Description	Référence	Valeur
Température max réservoir (°C)	RMX	80
Refroidissement capteurs	ORC	ON
Température max capteurs (°C)	CMX	110
Refroidissement réservoir	ORR	ON
Mode vacances	OVAC	ON
Température refroidissement (°C)	TVAC	60

REFROIDISSEMENT NOCTURNE

Le refroidissement nocturne ne s'enclenche que si la température de consigne nominale (R MX) est dépassée. Ceci est possible si vous enclenchez la fonction de refroidissement des capteurs (ORC).
Si vous souhaitez un refroidissement du ballon à une température inférieure à la température de consigne nominale, vous pouvez utiliser l'option « refroidissement vacances ». Cette fonction permettant de créer une consigne plus basse que la valeur « R MX ».

MAINTENANCE

PRÉCONISATIONS

Un bon entretien est synonyme de performance et de longue durée de vie.

Syrius préconise la tenue et le renseignement d'un cahier de maintenance dans lequel chaque opération doit être décrite et horodatée. Il s'agit d'un outil précieux pour assurer le bon suivi de l'installation.

FRÉQUENCE

Syrius préconise un contrôle de l'installation réalisé par un installateur professionnel du solaire tous les ans.

MAINTENANCE COURANTE RÉALISABLE PAR L'USAGER

Certaines opérations très simples sont à la portée de l'utilisateur et permettent de détecter un dysfonctionnement avant qu'il n'entraîne une dégradation du système.

Syrius préconise la tenue et le renseignement d'un cahier de maintenance dans lequel chaque opération doit être décrite et horodatée. Ce sera un recueil d'information précieux pour le professionnel qui interviendra régulièrement sur l'installation.

Les points à vérifier régulièrement sont les suivants :

- Pression du circuit solaire dans le cas d'une installation pressurisée
- S'assurer que le régulateur et le circulateur fonctionnent par temps ensoleillé.
- S'assurer que le caloporteur circule bien. Les thermomètres aller et retour du circuit solaire doivent afficher des températures différentes lorsque le circulateur est en marche. En fonctionnement et par temps ensoleillé, l'écart entrée - sortie dépasse rarement 10 K. Un écart supérieur à 15 K est probablement causé par un débit insuffisant. Le débitmètre à flotteur peut également servir de contrôle visuel du débit.
- Pour maximiser les performances du système, les vitres des capteurs doivent être maintenues propres. Effectuer un nettoyage du vitrage si besoin (poussières issues de la pollution de l'air...).

Astuces:

- Pendant les périodes de non-utilisation de l'installation, vacances par exemple, couper l'alimentation électrique de l'appoint et laisser la régulation différentielle sous tension, afin d'éviter des phénomènes de stagnation dans le circuit solaire.
- Lorsqu'un contrôle fait apparaître un défaut ou une valeur anormale (pression, température...), l'utilisateur n'interviendra pas par lui-même, mais préviendra l'entreprise chargée de la maintenance.

MAINTENANCE

MAINTENANCE COURANTE DE L'INSTALLATEUR

Maintenance par un installateur à réaliser chaque année.

Syrius préconise la tenue et le renseignement d'un cahier de maintenance dans lequel chaque opération doit être décrite et horodatée. Il s'agit d'un outil précieux pour assurer le bon suivi de l'installation.

Relevés	
Température	<ul style="list-style-type: none">• Stockage solaire• Départ vers capteurs• Retour depuis capteurs• Départ ECS• Consigne de l'appoint
Pression	<ul style="list-style-type: none">• Pression circuit solaire (système pressurisé uniquement)• Pression gonflage du vase d'expansion (système pressurisé uniquement)
Débit	<ul style="list-style-type: none">• Différence de pression aux bornes de la pompe de circulation du circuit solaire• Relevé rotamètre (débitmètre)
Compteur	<ul style="list-style-type: none">• Relevé du compteur d'eau• Relevé du compteur d'énergie

Vérifications des éléments extérieurs	
Capteurs solaires	<ul style="list-style-type: none">• Etat des capteurs et supports (vérifier visuellement l'état des capteurs : absence d'humidité sous le vitrage, propreté, bon serrage des supports)• Vérifier l'étanchéité de la traversée de toiture (cas des capteurs en surimposition) Un nettoyage plus fréquent des capteurs peut être nécessaire à proximité de sources de pollution.
Réseaux hydrauliques extérieurs	<ul style="list-style-type: none">• Purgeur d'air (si présent) : vanne d'isolement fermée si purgeur automatique• Contrôler visuellement le calorifuge : fixation, état général et protection anti-UV• Position des vannes d'équilibrage

Vérifications et contrôle du circuit solaire		
	Actions	Interprétation des résultats
Pression du circuit solaire	Lecture manomètre	<ul style="list-style-type: none">Pression comprise entre la pression de remplissage et la pression de tarage de la soupape: fonctionnement normal. <p><u>Attention:</u> le remplissage du circuit doit toujours s'effectuer à froid (capteurs bâchés ou faible ensoleillement).</p>
Soupape de sécurité	Manœuvrer le levier de soulèvement du clapet	<ul style="list-style-type: none">Écoulement du liquide caloporteur pendant la manœuvre et étanchéité assurée suite à la manœuvre: soupape en bon état.
Liquide caloporteur	Mesures teneur en antigel (pèse acide ou réfractomètre) et pH (pH-mètre)	<p>pH:</p> <ul style="list-style-type: none">Compris entre 7 et 9: pH conforme <p>Teneur en antigel:</p> <ul style="list-style-type: none">Point de congélation mesuré égal au point de congélation désiré (généralement entre -25°C et -20 °C): teneur conforme
Pompe de circulation	Contrôle du bon fonctionnement	<ul style="list-style-type: none">Si le rotor ne tourne pas, procéder à un dégommage ou vérifier l'alimentationVérifier que le débit est conforme: un débit optimal impose une différence de température entre l'entrée et la sortie de l'échangeur comprise entre 10 et 15 K quand l'ensoleillement est total et que l'installation est en production d'ECS.
Vase d'expansion (système pressurisé uniquement)	Contrôle de la pression de gonflage + Aspect visuel	<ul style="list-style-type: none">La pression est comparée à la pression initiale de gonflage. Une plage de variation de +/- 0,2 bar par rapport à cette valeur reste acceptable.

Vérifications et contrôle du système de régulation et de la sécurité électrique		
	Actions	Interprétation des résultats
Régulation	Vérification du paramétrage de la régulation	<ul style="list-style-type: none">• Différentiel de démarrage atteint et circulateur ON: état correct de la régulation• Différentiel d'arrêt atteint et circulateur OFF: état correct de la régulation• Différentiel de démarrage atteint et circulateur OFF: température ballon atteinte, sinon régulation en mauvais état de fonctionnement <p>Différence de plusieurs degrés entre la valeur de température mesurée et la valeur de température affichée:</p> <ul style="list-style-type: none">• Mauvaise prise de mesure de la température ou appareil non étalonné• Mauvaises connexions de la sonde• Sonde défectueuse
Sécurité électrique		<ul style="list-style-type: none">• Vérification du serrage des connexions• Fonctionnement des organes de coupure et de protection• Recherche d'échauffements et de bruits anormaux• Etat des contacteurs et des câbles

Vérifications et contrôles du stockage solaire	
Actions	
<ul style="list-style-type: none">• Réalisation de chasses (ouverture brève de la vanne de vidange pour évacuer d'éventuels dépôts)• Contrôle de l'étanchéité des piquages• Contrôle de l'état de la jaquette isolante• Contrôle de la soupape de sécurité sanitaire	

MAINTENANCE

CONTRÔLE QUALITÉ DU CALOPORTEUR

Un caloporteur efficace et qui remplit correctement son rôle est le premier pas vers une installation solaire fonctionnelle et durable.

Sous l'influence de l'air en cas de fuite ou sous l'influence de fortes températures en cas de surchauffe trop fréquentes des capteurs, le caloporteur glycolé peut se dégrader.

CONTRÔLE VISUEL

- S'il s'agit d'eau, elle peut devenir boueuse ou sale. Vidanger, rincer et remplacer l'eau.
- S'il s'agit de glycol, il peut se troubler, noircir et s'épaissir. Vidanger, rincer avec du glycol neuf puis remplir le circuit avec du glycol neuf.

MESURE DU POINT DE CONGÉLATION

La dégradation du glycol lui fait perdre ses propriétés antigel. A l'aide d'un réfractomètre, vérifier que la température de congélation correspond au besoin de l'installation. Ne pas mélanger les antigels.

Il peut s'oxyder et se polymériser résultant en une dégradation de ses propriétés principales.

Pour contrôler la qualité du caloporteur il est possible de réaliser 3 tests différents:

MESURE DU PH

En se dégradant, le glycol s'oxyde et voit son pH évoluer. Un caloporteur de qualité voit son pH entre 7 et 9. En dehors de cette fourchette, vidanger, rincer et remplacer le caloporteur. Le pH peut être mesuré à l'aide de bandelettes colorimétriques de papier pH.



Vérification du pH		
Constats	Interprétations	Actions d'entretien
7 < pH < 9	pH conforme	Sans objet
pH mesuré < 7	pH trop acide	Remplacement du liquide caloporteur
pH mesuré > 9	pH trop basique	
pH mesuré avec une variation de +/- 0,5	Début de dégradation	Assurer un suivi régulier

Vérification du pouvoir antigel		
Constats	Interprétations	Actions d'entretien
Point de congélation mesuré = point de congélation désiré	Point de congélation conforme	Sans objet
Point de congélation mesuré supérieur de 2°C au point de congélation désiré	Début de dégradation	Renforcer le suivi
Point de congélation mesuré supérieur de 5°C au point de congélation désiré	Risque de gel	Faire un appoint de liquide antigel ou un remplacement

GUIDE D'UTILISATION

MAINTENANCE

Syrius préconise la tenue et le renseignement d'un cahier de maintenance dans lequel chaque opération réalisée doit être décrite et horodatée. Il s'agit d'un outil précieux pour assurer le bon suivi de l'installation.

Se reporter au paragraphe décrivant la maintenance dans cette notice pour plus de détails.

DÉPART EN VACANCES

La régulation solaire du kit Syrius permet de gérer automatiquement l'installation solaire. Une fois correctement réglée par l'installateur, il n'y a pas de manipulation particulière à réaliser.

La seule raison pour laquelle l'utilisateur pourrait vouloir intervenir sur son système solaire serait en cas de départ en vacance. Un mode vacance peut être enclenché et permet de refroidir le ballon par circulation nocturne dans les capteurs en cas de surplus d'apport d'énergie solaire.

Astuce: bien penser à débrancher l'appoint ou à en modifier la consigne pour qu'il ne se déclenche pas pendant la période d'absence.

Pour basculer en mode vacances, il suffit d'accéder au paramètre «OVAC» et de le basculer sur «ON». Ces étapes sont parfaitement précisées dans la notice du fabricant de notice.

Sur certains modèles de régulateur il est possible de programmer la durée des vacances.

ANNEXES TECHNIQUES

STATION 1 VOIE OU 2 VOIES

SÉCURITÉ

L'appareil est destiné uniquement à une installation solaire en circuit fermé. La station correspond aux normes techniques et aux règles techniques de sécurité en vigueur. Le bon fonctionnement et la sécurité de chaque appareil sont contrôlés.

La station ne peut être installée et utilisée que par du person-

nel qualifié. Le personnel non formé ne peut travailler que sous la supervision d'une personne expérimentée, connaissant bien le fonctionnement du groupe. Avant tout travail de montage et d'installation, l'installateur et l'opérateur doivent lire attentivement et comprendre ce manuel.

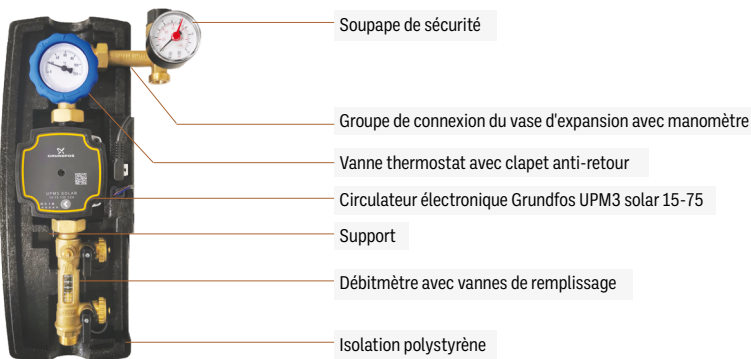
CONDITIONS DE GARANTIE

Le fabricant ne sera pas responsable des dommages ou des conséquences résultant de la non-lecture et de la mauvaise compréhension du manuel. Le fabricant ne sera pas responsable des coûts ou des dommages encourus par les personnes utilisant l'appareil, en particulier pour les dom-

mages résultant d'une mauvaise utilisation, de connexions inappropriées ou défectueuses. En outre, le fabricant n'est pas responsable des dommages résultants de toute interférence incompatible avec les instructions.



DESCRIPTION DU PRODUIT: STATION 1 VOIES

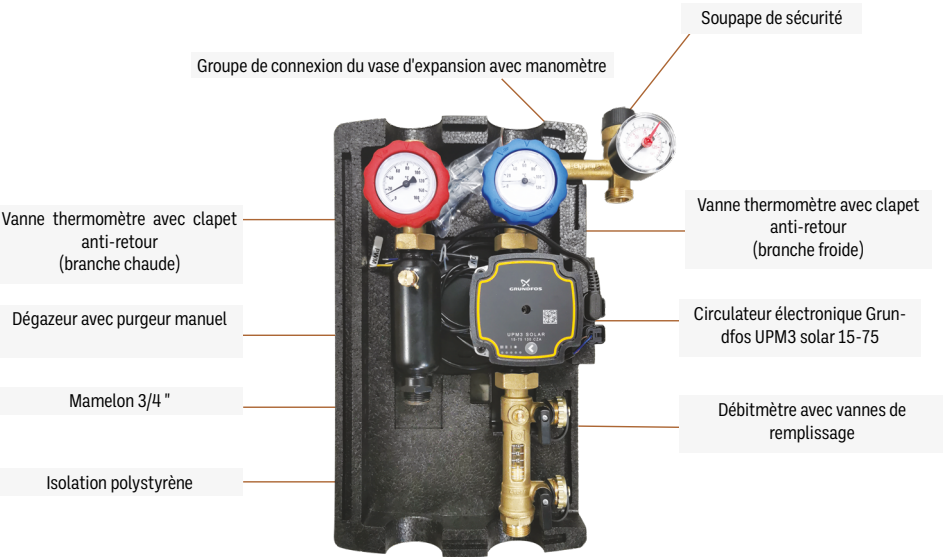


ANNEXES TECHNIQUES

DONNÉES TECHNIQUES STATION SOLAIRE (1 VOIE)

PARAMÈTRES	VALEUR
Dimensions	440 x 200 x 150 mm
Température de fluide admissible par la pompe	+2 à +110°C (courte durée : 130°C)
Pression de service max	6 bar
Plages de débits	2-14 l/min
Plage de pression du manomètre	0-10 bar
Plage de température du thermomètre	0-100°C
Connexion	¾" M
Type de circulateur	Grundfos Solar UPM3 15-75
Tension d'alimentation	230V, 50 Hz
Entraxe du circulateur	130 mm
Corps de pompe	Laiton
Type d'isolation	Polystyrène expansé
Fluide	Glycol (40% max)

DESCRIPTION DU PRODUIT : STATION 2 VOIES

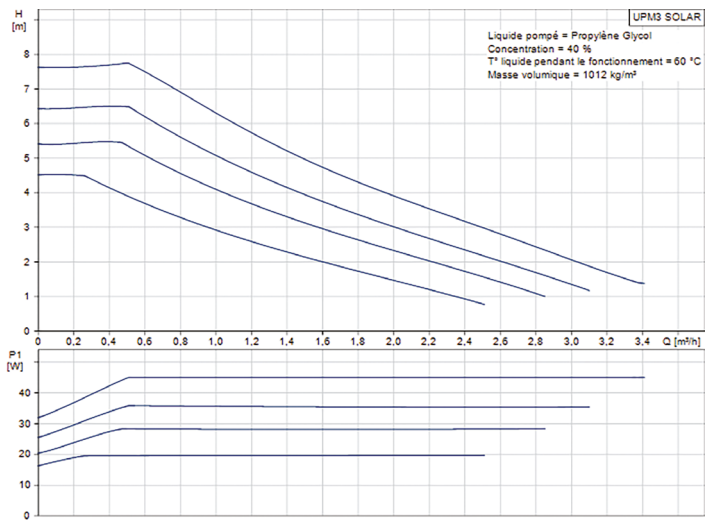


ANNEXES TECHNIQUES

DONNÉES TECHNIQUES STATION SOLAIRE (2 VOIES)

PARAMÈTRES	VALEUR
Dimensions	420 x 280 x 150 mm
Température de fluide admissible par la pompe	+2 à +110°C (courte durée : 130°C)
Pression de service max	6 bar
Plages de débits	2-14 l/min
Plage de pression du manomètre	0-10 bar
Plage de température du thermomètre (branche froide)	0-100°C
Plage de température du thermomètre (branche chaude)	0-160°C
Connexion	¾" M
Type de circulateur	Grundfos Solar UPM3 15-75
Tension d'alimentation	230V, 50 Hz
Entraxe du circulateur	130 mm
Corps de pompe	Laiton
Type d'isolation	Polystyrène expansé
Fluide	Glycol (40% max)

CARACTÉRISTIQUES DU CIRCULATEUR



MITIGEUR THERMOSTATIQUE 1

Mitigeurs thermostatiques réglables pour installations solaires

série 2521



Fonction

Le mitigeur thermostatique s'utilise dans les installations d'eau chaude sanitaire. Il sert à maintenir constante la valeur réglée de la température de l'eau mélangée destinée aux robinets, quelles que soient les variations de température ou de pression d'alimentation en eau chaude et froide ou de débit prélevé. Cette série spéciale de mitigeurs est particulièrement adaptée pour fonctionner de façon continue, à une température d'entrée d'eau chaude très élevée provenant d'un chauffe-eau solaire.



Gamme de produits

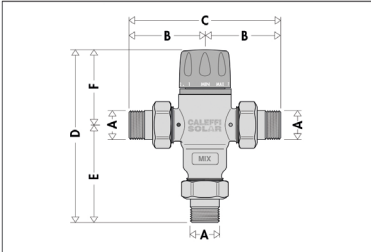
Code 252140/50 Mitigeur thermostatique réglable, pour installations solaires dimensions DN 20 (1/2"), DN 20 (3/4")
Code 252153 Mitigeur thermostatique réglable, avec clapets anti-retour, pour installations solaires dimensions DN 20 (3/4")

Caractéristiques techniques

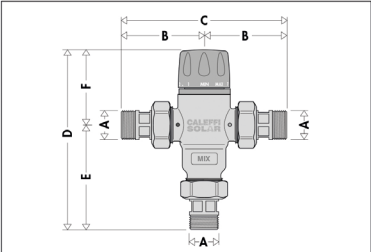
- Matériaux : - Corps : laiton anti-déznification CR EN 12165 CW724R, chromé
 - Obturateur : PSU
 - Ressorts : acier inox EN 10270-3 (AISI 302)
 - Joints d'étanchéité : EPDM
- Plage de réglage : 30–65 °C
Précision : ± 2 °C
Pression maxi d'exercice (statique) : 14 bar
Pression maxi d'exercice (dynamique) : 5 bar
Pression minimale d'exercice (dynamique) : 0,2 bar

- Température maxi en entrée : 100 °C
Rapport maximum entre les pressions en entrée (chaud/froid ou froid/chaud) : 2:1
Différence de température minimum entre l'entrée de l'eau chaude et la sortie de l'eau mitigée pour garantir les meilleures performances : 15 °C
Débit minimal pour assurer le maintien de la température : 5 l/min
Raccordements :
- version standard : raccords unions 1/2" et 3/4" M (ISO 228-1)
- version avec clapets anti-retour : raccords unions 3/4" M (ISO 228-1)

Dimensions



Code	DN	A	B	C	D	E	F	Poids (Kg)
252140	20	1/2"	67	134	152	86,5	65,5	1,11
252150	20	3/4"	67	134	152	86,5	65,5	1,12



Code	DN	A	B	C	D	E	F	Poids (Kg)
252153	20	3/4"	71,5	143	156,5	91	65,5	1,21

ANNEXES TECHNIQUES

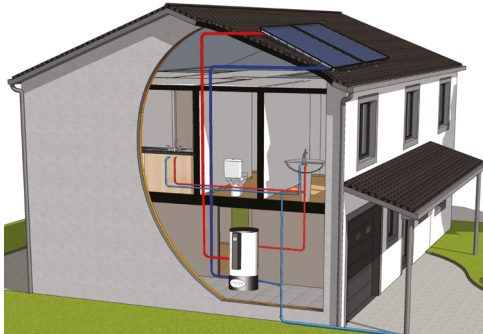
Installations solaires hautes températures

Dans les installations solaires avec circulation naturelle (thermosiphon) primaire et chauffe-eau à bain-marie, la température de l'eau sanitaire contenue dans le chauffe-eau peut varier considérablement en fonction du rayonnement solaire et atteindre des valeurs très élevées sur de longues périodes. En plein été, quand les prélèvements sont faibles, l'eau chaude en sortie de chauffe-eau peut atteindre une température d'environ 98 °C avant que les soupapes de sécurité température-pression ne se déclenchent.

A cette température, l'eau chaude peut provoquer de graves brûlures, elle ne peut donc pas être utilisée directement. En effet, les températures supérieures à 50°C peuvent provoquer des brûlures très rapidement. À 55 °C par exemple, une brûlure superficielle peut apparaître en 30 secondes et à 60 °C en 5 secondes.

Pour toutes ces raisons, il est nécessaire d'installer un mitigeur thermostatique en mesure :

- d'amener l'eau au point de puisage à une température inférieure à celle du chauffe-eau, sans danger pour l'utilisateur. Pour des motifs de sécurité et selon les prescriptions en vigueur, il est conseillé de régler la température pour que l'eau mitigée au point de puisage soit en-dessous de 50 °C.
- maintenir constante, à la valeur réglée, la température de l'eau mitigée même si les conditions de température et de pression aux entrées changent.
- assurer un fonctionnement et des performances durables, en évitant les problèmes liés à la température continuellement élevée de l'eau à l'entrée de l'appareil.
- économiser l'eau chaude accumulée en limitant la température de l'eau du réseau d'alimentation en eau chaude.



Principe de fonctionnement

L'élément régulateur du mitigeur thermostatique est un capteur de température complètement immergé dans le conduit de sortie d'eau mitigée, qui par son mouvement de dilatation et de contraction, règle en permanence la juste proportion d'eau chaude et d'eau froide à l'entrée. Les débits d'eau sont réglés au moyen d'un piston qui se meut dans un cylindre spécial entre le siège de passage de l'eau chaude et celui de l'eau froide.

Même lorsque la pression chute à cause d'un soutirage d'eau chaude ou froide en d'autres points de puisage ou lorsque les températures d'entrée d'eau de mitigeur varient, le mitigeur règle automatiquement les débits d'eau chaude et froide afin de maintenir la température réglée.

Caractéristiques de construction

Haute résistance à la température

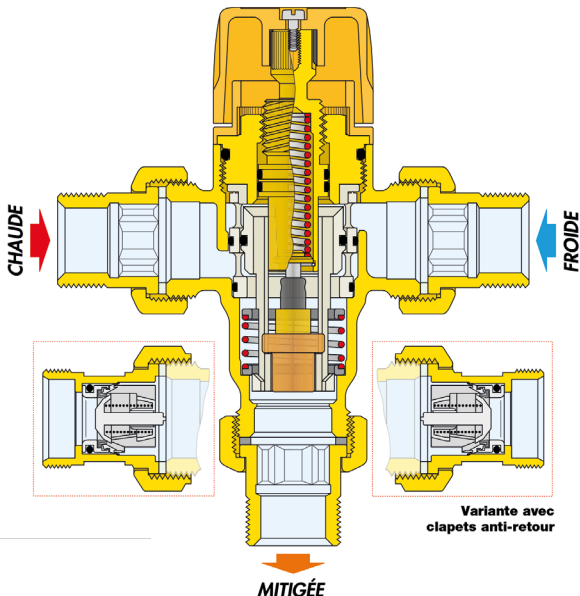
Les composants utilisés pour le groupe interne de régulation résistent à des températures très élevées et permettent donc le maintien des prestations de mitigeurs avec des températures d'eau chaude à l'entrée de l'appareil jusqu'à 100 °C, de façon continue.

Matériaux anti-calcaire

Les matériaux utilisés pour construire le mitigeur éliminent le problème du grippage causé par les dépôts de calcaire. Toutes les parties fonctionnelles sont fabriquées avec un matériau anti-calcaire spécial, à faible coefficient de frottement, en mesure de garantir la conservation des performances dans le temps.

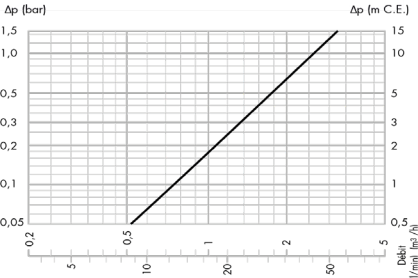
Réglage de température et blocage

Le bouton de réglage de la température se tourne sur 360 degrés, entre les positions minimum et maximum. Ce bouton est pourvu d'un système de sécurité, permettant de bloquer la température à la valeur de consigne.



ANNEXES TECHNIQUES

Caractéristiques hydrauliques



Utilisation

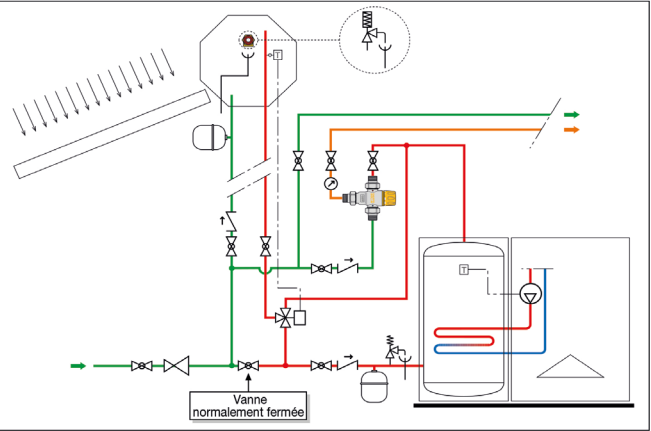
Les mitigeurs thermostatiques Caleffi Solar série 2521 sont particulièrement adaptés pour être installés à la sortie des chauffe-eau solaire pour garantir une température constante d'eau mitigée aux points de puisage. Grâce à leurs caractéristiques de débit, les mitigeurs thermostatiques Caleffi de la série 2521, peuvent être installés pour contrôler la température soit d'un point de puisage seul (ex. : lavabo, bidet, douche, ...), soit d'un ensemble de points de puisages multiples. Les meilleures performances du mitigeurs s'obtiennent à partir d'un débit minimum de 5 l/min.

Installation

L'installation dans laquelle le mitigeur est monté doit être nettoyée et rincée afin d'éliminer toutes saletés éventuellement accumulées pendant l'installation. Il convient toujours d'installer des filtres d'une capacité suffisante à l'entrée du réseau de distribution. Les mitigeurs thermostatiques Caleffi série 2521 doivent être installés suivant les schémas figurant dans la présente notice, en respectant les normes en vigueur. Ils se montent dans toutes les positions tant verticale qu'horizontale. Le corps du mitigeur porte les indications suivantes :

- pour l'entrée d'eau chaude, point rouge et marquage "HOT" (=chaud)
- pour l'entrée d'eau froide, point bleu et marquage "COLD" (=froid)
- pour la sortie d'eau mitigée, marquage "MIX".

Schémas d'installation - Sans bouclage



Clapets anti-retour

Les installations équipées de mitigeurs thermostatiques doivent être pourvues de clapets anti-retour afin d'éviter tout reflux indésirable.

Mise en service

Etant donné les destinations particulières de ce mitigeur thermostatique, sa mise en service doit être effectuée par du personnel qualifié en respectant les normes en vigueur. Ce personnel est tenu d'utiliser les instruments adéquats pour mesurer la température. Il est recommandé d'utiliser un thermomètre numérique pour mesurer la température d'eau mitigée.

Réglage de la température

Le mitigeur est pourvu d'une poignée de réglage à échelle graduée, permettant de régler la température à la valeur désirée.

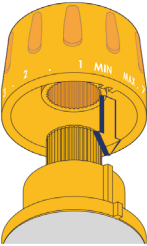
Tableau de réglage de la température

Position	Min.	1	2	3	4	5	6	7	Max.
T (°C)	27	32	38	44	49	53	58	63	67

Valeurs de référence : $T_{\text{amb}} = 68 \text{ }^{\circ}\text{C}$
 $T_{\text{noct}} = 13 \text{ }^{\circ}\text{C}$
Pression à l'entrée d'eau chaude et froide = 3 bar

Blocage du réglage

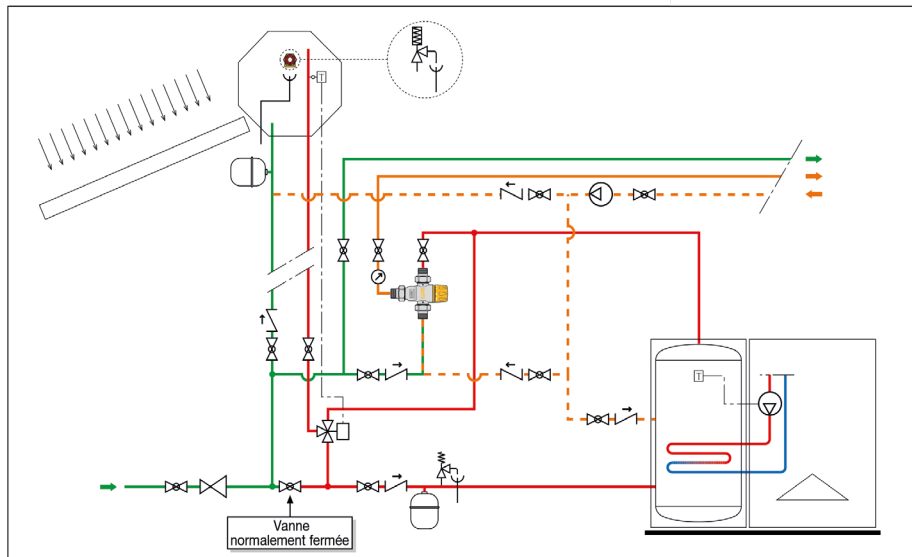
Placer la poignée à la valeur désirée, dévisser la vis supérieure, enlever la poignée, puis la remettre en place de façon à ce que la saillie de référence intérieure s'encastre dans le collier porte-poignée.



- ▽ Vanne d'arrêt
- ▽ Réducteur de pression
- ▽ Entonnoir de vidange
- ▽ Clapet anti-retour
- ▽ Soupape de sécurité T/P
- Thermomètre
- Vase d'expansion
- ▽ Vanne directionnelle automatique
- Thermostat
- Circulateur
- ▽ Soupape de sécurité

ANNEXES TECHNIQUES

Avec bouclage



CAHIER DES CHARGES

Code 2521.0

Mitigeur thermostatique réglable, pour installations solaires. Raccords unions 1/2" M (ISO 228-1) (ou 3/4"M). Corps en laiton anti-dézinification. Chromée. Obturateur, sièges de réglage et surfaces en mouvement en matériau de synthèse anti-calcaire à haute résistance thermique. Joints d'étanchéité en EPDM. Ressort en acier inox. Température maxi en entrée 100 °C. Plage de réglage 30 °C à 65 °C. Pression maxi d'exercice 14 bar. Précision ± 2 °C. Pourvu d'un système de sécurité pour le blocage de la température.

Code 252153

Mitigeur thermostatique réglable, pour installations solaires. Avec clapets anti-retour aux entrées. Raccords union 3/4" M (ISO 228-1). Corps en laiton anti-dézinification. Chromée. Obturateur, sièges de réglage et surfaces en mouvement en matériau de synthèse anti-calcaire à haute résistance thermique. Joints d'étanchéité en EPDM. Ressort en acier inox. Température maxi en entrée 100 °C. Plage de réglage 30 °C à 65 °C. Pression maxi d'exercice 14 bar. Précision ± 2 °C. Pourvu d'un système de sécurité pour le blocage de la température.

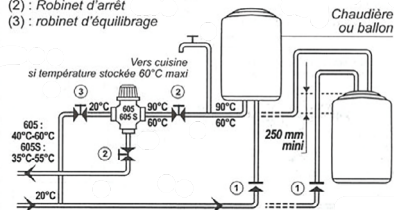
MITIGEUR THERMOSTATIQUE 2

Exemples d'installation

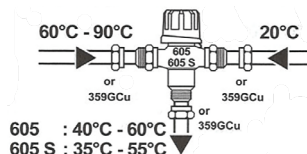
(1) : Clapet anti-retour ou groupe de sécurité

(2) : Robinet d'arrêt

(3) : robinet d'équilibrage



Raccordement à la canalisation



605 : 40°C - 60°C
605 S : 35°C - 55°C



Utilisation

- 16 postes d'eau maxi en tenant compte des coefficients de simultanéité.
 - Pour des applications non résidentielles 4 douches maxi (douches collectives par exemple).
- Il est souvent nécessaire de placer des régulateurs d'eau chaude en parallèle pour des postes supplémentaires.

Valeurs pour perte de charge de 1 bar.

Caractéristiques principales

Pression maximum d'utilisation : 10 bar.

Température maxi admissible : 100°C.

Volant blanc indémontable.

Verrouillage du volant 605 S : mettre en position de température convenable et bloquer la vis de pression transversable à l'aide de la clé allen jointe.

Coupage eau chaude en cas de rupture du circuit eau froide (BS 1415 part. II).

Plage de température

Repère

605	40°C - \leftrightarrow + 60°C
605 S	35°C - \leftrightarrow + 55°C

Tolérance de +/- 5°C en plage basse et - 5°C en plage haute suivant l'installation, la température de l'eau froide, la position de l'appareil.

Conseils d'installation

- L'installation doit être réalisée suivant les règles de l'art, les prescriptions des DTU en vigueur.
- Une pression d'alimentation de l'eau comprise entre 2 et 5 bar et une vitesse maxi de 1,5 m/s sont conseillées.
- Le régulateur doit être situé juste après le générateur d'eau chaude.
- La pression de l'eau froide à l'entrée du régulateur 605 S ou à celle de l'eau chaude de 0,2 bar environ ; pour cela :
 - réaliser le circuit d'alimentation d'eau froide le plus

- court (le moins de perte de charge),
- régler le raccord d'équilibrage si nécessaire.
- Avec les ballons dont la température est réglée à 60°C maximum, nous conseillons d'alimenter la cuisine par piquage entre le ballon et le 605 S ou 605.

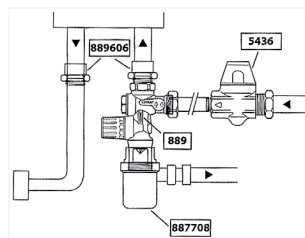
GROUPE DE SÉCURITÉ

AVANT LE MONTAGE :

- Nettoyer le tube d'alimentation,
- Installer un réducteur de pression (conforme à la norme NF EN 1567) sur l'alimentation principale du logement si la pression d'alimentation est supérieure à 75% de la pression de tarage.

MONTAGE :

- Le groupe de sécurité doit être monté verticalement, garde d'air vers le bas.
- Le groupe de sécurité doit être monté directement sur l'entrée d'eau froide du chauffe-eau avec (ou sans) raccord diélectrique 889606.
- Le groupe de sécurité doit être équipé d'un siphon 887708 dont le flexible d'évacuation est de Ø 32mm.
- La rupture de charge (garde d'air) doit être libre de toute obstruction
- Il convient de se soumettre aux règlements sanitaires en vigueur.



RÉSISTANCE ÉLECTRIQUE

CONDITION D'UTILISATION

- Le dispositif ne peut être utilisé que dans les limites de la température spécifiée par le constructeur (100°C résistance max).
- La résistance doit être utilisée uniquement pour le chauffage de l'eau sanitaire avec une dureté comprise entre 7°f et 25°f, comme normative. Dans le cas d'une dureté supérieure, il est recommandé l'installation d'un adoucisseur d'eau.
- La résistance ne doit jamais travailler dans l'air libre, mais toujours immergée dans l'eau. Le fabricant décline tous dommages causés par un fonctionnement à sec.
- La résistance doit être montée à l'horizontal dans le ballon.

DONNÉES TECHNIQUES

VERSION MONOPHASE	VERSION TRIPHASE
Résistance en Aisi-316L	Résistance en Aisi-316L
Tension 230 V \pm 10% 50/60Hz	Tension 400 V \pm 10% 50/60Hz
Boîtier plastique de protection (IP 65) avec thermostat de réglage 30°C à 70°C et thermostat de sécurité à réarmement manuel à 90°C	Boîtier plastique de protection (IP 65) avec thermostat de réglage 30°C à 75°C et thermostat de sécurité à réarmement manuel à 95°C
Bouton de réglage	Bouton de réglage
Câble d'alimentation en PVC 3*1.5 mm ² de longueur 2200 mm	Câble d'alimentation en PVC 4*1.5 mm ² de longueur 2200 mm
Voyant rouge (230 V) pour indiquer le fonctionnement de la résistance	Voyant rouge (400 V) pour indiquer le fonctionnement de la résistance

INSTALLATION

L'installation doit être effectuée par une personne compétente et qualifiée en conformité avec les normes et règlements en vigueur.

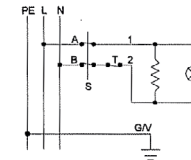
L'appareil doit être utilisé seulement pour le chauffage d'eau sanitaire. Toute autre utilisation est interdite.

Le fabricant décline toute responsabilité pour une utilisation impropre de la résistance.

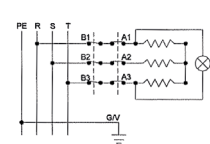
Intégrité

Vérifier l'intégrité de la résistance dans toutes ses parties et de la correspondance des accessoires standard (joint asbérít et du câble d'alimentation).

SCHEMA ÉLECTRIQUE (MONOPHASE)



SCHEMA ÉLECTRIQUE (TRIPHASE)



Le fabricant décline toute responsabilité de dommages pendant le transport.

Conditions de travail

S'assurer que l'environnement dans lequel la résistance est installée remplit les conditions suivantes :

- La température ambiante doit être comprise entre 5°C et 45°C
- Tenir loin des sources de chaleur et dans un endroit bien ventilé

ANNEXES TECHNIQUES

MODE D'EMPLOI

Cette résistance est conçue uniquement pour chauffer de l'eau sanitaire, pour d'autres utilisations contacter le fabricant. Toute autre utilisation est interdite.

Selon la dureté de l'eau et des conditions d'utilisation, il est nécessaire d'enlever périodiquement le calcaire qui se forme sur la résistance. Il est conseillé d'installer un adoucisseur. La garantie ne couvre pas les dommages directs ou indirects, causés par une accumulation de calcaire sur l'élément chauffant.

Selon vos besoins, la température de l'eau dans le ballon peut être réglée avec le bouton. La température maxi est de 70°C (version monophasé) et 75°C (version triphasée) le minimum est de 30°C. Pour éviter l'accumulation rapide du calcaire sur la résistance, il est recommandé de fixer une température inférieure à 60°C.

La résistance est munie d'un thermostat de sécurité à réarmement manuel qui vous permet d'interrompre la tension de la résistance pour éviter la surchauffe de celle-ci. Le thermostat fonctionne à 90°C (version monophasée) et 98°C (version triphasée).

N.B Faites vérifier votre installation par un personnel qualifié avant de réarmer le thermostat de sécurité.

- S'assurer de la mise sous tension avant de faire les connexions.
- Avant le montage, vérifier que les éléments de chauffage ne se touchent pas et, si nécessaire, ajuster manuellement la position.
- Placez le joint en asberit, fourni séparément, sur la base du bouchon fileté.
- Visser la résistance dans le ballon dans le logement indiqué et fournis par le fabricant du ballon.
- Serrer le bouchon en utilisant une clé SW 60 avec un couple maximal de 10kgm.

MISE EN FONCTIONNEMENT

Avant de faire le raccordement électrique au réseau, vérifier :

- Les câbles de la ligne sont dimensionnés en fonction de la puissance
- La tension doit être conforme à la plaque signalétique placée sur le boîtier en plastique ; la tolérance maximale est de $\pm 10\%$ de la valeur nominale
- Le circuit d'alimentation répond à la législation en vigueur
- Le système électrique comprend un disjoncteur différentiel maxi 30 mA
- Assurez-vous que l'installation soit mise à la terre

N.B : Le fabricant ne peut pas être tenu responsable pour tout dommage ou préjudice causé par l'absence ou l'inefficacité de la mise à terre, une mauvaise installation, violation, mauvais entretien et utilisation, ou d'une violation des normes de sécurité électrique en vigueur dans le pays d'utilisation de l'appareil.

NOTES

NOTES

SYRIUS SOLAR INDUSTRY

15 rue du Perpignan
ZAC Descartes
34880 Lavérune - France
+33 (0) 4 67 82 00 18
contact@syrius-solar.fr

www.syrius-solar.fr



SYRIUS RÉUNION

52 avenue des Maldives
ZAC Avenir - 97450 Saint-Louis
+262 (0) 262 57 44 96
reunion@syrius-solar.fr



SYRIUS GUADELOUPE

Immeuble IPM
Parc d'activités de Jabrun
97122 Baie-Mahault
+590 (0) 590 44 14 14
guadeloupe@syrius-solar.fr



SYRIUS MARTINIQUE

Route de la Pointe des Grives
ZIP - 97200 Fort-de-France
+596 (0) 596 44 14 14
martinique@syrius-solar.fr

SYRIUS SOLAR NOUVELLE-CALÉDONIE

Pôle Artisanal
ZAC Panda - Dock B02
98839 Dumbéa
+687 46 53 54
caledonie@syrius-solar.com

**SYRIUS SOLAR
POLYNÉSIE FRANÇAISE**
18 avenue Pounavaa a" oopa
Centre-ville - BP246
98713 Papeete
+689 40 45 25 45
polynesie@syrius-solar.com

FICHES TECHNIQUES

disponibles via ce QR code



QR code cliquable